

PANORAMA HOTEL

(2025)

SÜRDÜRÜLEBİLİRLİK
RAPORU

İçerik

1. Rapor Hakkında	2
2. Tesis Tanıtımı ve Tesis Özellikleri	2
3. Sürdürülebilirlik Ekibi	3
4. Çevre Etkilerinin Azaltılması	3
5. Personel ve Çalışma Hayatı	4
6. Yapılan Sosyal Çalışmalar	5
7. Kültürel Çalışmalar	5

1. Rapor Hakkında

2023 yılı itibariyle sürdürülebilirlik çalışmalarımıza başladık. Bu doğrultuda gerçekleştirdiğimiz gelişmeyi; yönetimimiz, çalışanlarımız, konuklarımız, tedarikçilerimiz ve diğer tüm partnerlerimiz ile paylaşmayı ve böylece bu noktada yaratacağımız farkındalığı artırarak, ortak hedef ve başarılarla dönüştürebilmeyi amaçlamaktayız.

Bu hazırlanan sürdürülebilirlik raporu otelin açık olduğu Mayıs - Eylül 2025 verilerini içermektedir.

2. Tesis Tanıtımı ve Tesis Özellikleri

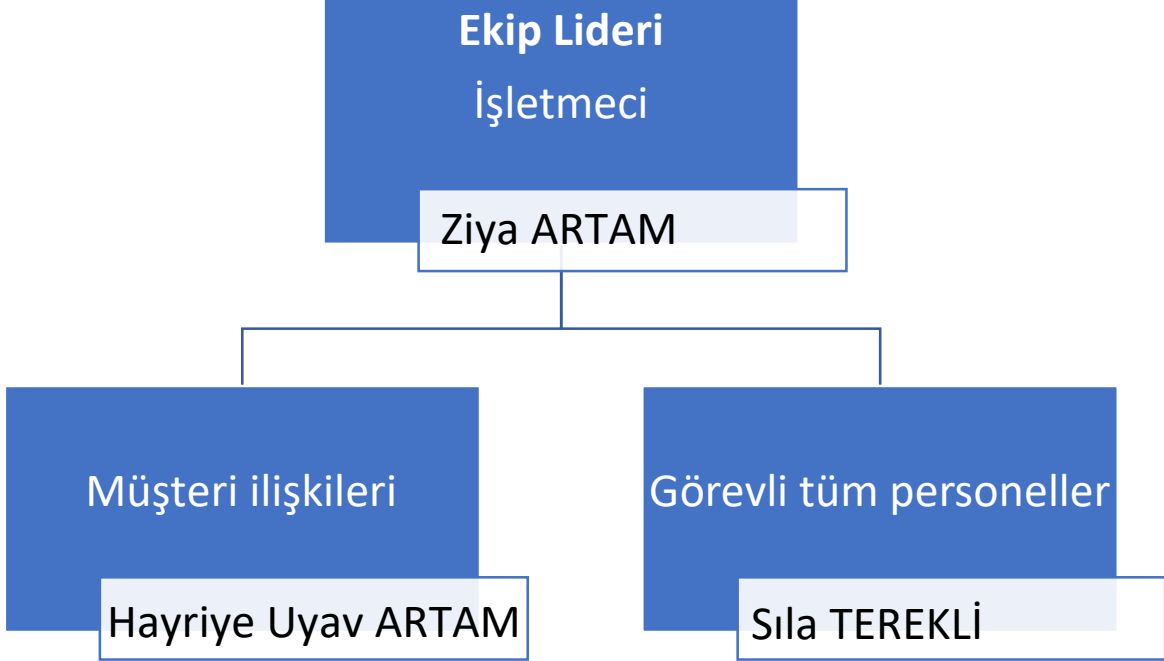


Panorama Hotel, misafirlerini Bodrum Türkbükü mevkiinde ağırlıyor. Basit Konaklama Belgesi otel sabah kahvaltısı servisi yapmaktadır. Otel, Milas Havaalanı'na 47 km ve Bodrum'a 20 km mesafede konumlanıyor.

Otel 14 odası ve 30 yatağı ile hizmet vermektedir. Otelde 1 adet açık havuz bulunmaktadır. TAPDK Belgesi ile alkol satışı yapılabilmektedir. Restoran hizmeti bulunmamaktadır.

Otel Mayıs ile Eylül ayları arasında faaliyet göstermektedir. Diğer aylarda kapalı kalmaktadır.

3. Sürdürülebilirlik Ekibi



4. Çevre Etkilerinin Azaltılması

Çevre Yönetimi

“Sıfır Atık ” projesi kapsamında;

- İsrafın önlenmesini,
- Kaynakların daha verimli kullanılmasını,
- Atıklarımızı tartarak kayıt altına alarak atık oluşum sebeplerinin gözden geçirilmesini ve atık oluşumunun minimize edilmesini,
- Atığın oluşması durumunda ise kaynağında Sıfır Atık Yönetmeliği'nde belirlenen ekipmanlar ile ayrı toplanmasını
- Oluşan atıkların Çevre Şehircilik ve İklim Bakanlığı'ğı lisanslı firmalara verilerek geri kazanımının sağlanmasını kapsayan atık yönetim felsefesini benimsedik.

Yasal Uyum

Otelimiz, yürürlükteki yasa, mevzuat ve uluslararası sözleşmelere uymayı taahhüt eder, bunların güncel bir listesini bulundurur ve bunlarla ilgili personelini düzenli olarak bilgilendirir, personele gerekli eğitimleri sağlar.

Sorulması veya ibraz edilmesinin istenmesi halinde otelimiz gerekli tüm izin, sertifika ve belgeleri ilgili kişi ve kurumlara ibraz eder. Bu belgeler, Basit Konaklama Turizm İşletmesi Belgesi, İşyeri Açma ve Çalışma Ruhsatı, son aya ait personel sigorta bildirgesi, vergi levhası, personel eğitimleri ve sertifikaları, belediyeden alınan kanalizasyon bağlantı belgesi, haşere ile mücadele yapıldığına ilişkin belgeler ve diğer gerekli belgelerdir.

Enerji Kullanımı

Otelimiz mümkün olduğunca yenilenebilir enerji kullanımına öncelik vermektedir. Su ısıtma için güneş enerjisi kullanılmaktadır. Dış aydınlatmaların %70'i güneş enerjili lambalar ile değiştirilmiştir.

Otelimiz, enerji tüketiminin yüksek olduğu faaliyetleri belirlemekte, bu alan ve faaliyetlerde enerji tüketimini azaltmak için düzeltici önlemler planlamakta ve uygulamaktadır (ısı yalıtım sistemleri, enerji tüketim sınıfı bulunan cihazlardan düşük tüketim yapanların tercih edilmesi, akkor gibi yüksek enerji tüketimli aydınlatmalar yerine led ampullerin kullanımı vs.).

2023 yılında kişi başı 8,98 kWh olan elektrik tüketimi 2024 yılında kişi başı 8,65 kWh'e ve 2025 yılında 7,05 kWh'e düşürülmüştür.

Su Yönetimi

Su tüketimini azaltma hedeflerimiz bulunmaktadır. Buna yönelik olarak otelimiz düzeltici önlemler planlamakta ve uygulamaktadır. Otelimizde su tasarruflu ekipmanlar kullanılmaktadır. Otelimizde çarşaf ve havluların misafir isteğine bağlı olarak değiştirilmesi gibi iyi uygulamalar kullanılmaktadır.

Atık suyun bertarafı için yerel yönetimin belirlediği düzenlemelere uyulmaktadır. Bu konuda yasal gerekliliklere uyulmaktadır.

2023 yılında kişi başı 250 litre olan su tüketimi 2024 ve 2025 yıllarında 230 litreye düşürülmüştür.

Atık Yönetimi

Katı atıklar gıda, geri dönüşebilir, zehirli/tehlikeli ve organik gibi türlerine göre ayrıştırılmakta, ayrıştırılırken geri dönüşüm ve yeniden kullanım durumları gözetilmektedir.

Katı atık miktarı 2023 yılında kişi başı 140 gramdan, 2024 yılında 120 grama ve 2025 yılında 110 grama indirilmiştir.

Sarf malzemesi harcama miktarı 2023 yılı ile 2025 yılı arasında istikrarlı olarak düşerek 1,56 dan 1,39'a geriledi.

5. Personel ve Çalışma Hayatı

Çalışanlarımız yönetim sistemimizde ve sürdürülebilirlikle ilgili politika ve uygulamalarımızda neler yapmaları gerektiğini bilmektedirler. Çalışanlarımızın yapmaları gerekenler yazılı olarak tanımlanmış, kendilerine iletilmiş ve gerekli eğitim ve yönlendirmeler düzenli olarak yapılmaktadır. Bu konudaki eğitimler kayıt altına alınır.

Sürdürülebilirlik politikamız ve yönetim sistemimiz doğrultusunda oryantasyon eğitimleri dahil; çalışanlara sürdürülebilirlikle ilgili ve çalışma alanlarına ilişkin periyodik eğitim programları, işbaşı eğitimleri, yasal mevzuat gereği alınması gereken eğitimler ve rehberlik destekleri verilir. İş Sağlığı ve Güvenliği eğitimleri, mutfak ve servis personeli için hijyen eğitimleri, su ve enerji tasarrufu, kimyasal madde kullanım kuralları, yangından korunma, ilk yardım, vb. konularında yıllık eğitim planları uygulamaktayız.

Çalışanlarımız tüm eğitim materyallerimize ücretsiz ve açık bir şekilde erişebilmektedir.

6. Yapılan Sosyal Çalışmalar

- Yapmış olduğumuz çalışmalara ekip arkadaşlarımızı dahil eder, daha iyi bir dünya için çabalarız.
- Tek kullanımlık plastik ürünlerin satın almasını yapmaz, eko ürünler tercih ederiz.
- Yazışmalarımızı mail ortamında yapar kağıt atık çıkmasını engelleriz.
- Çalışanlarımızla birlikte çevre temizliği yapar farkındalık yaratırız.
- Her ay doğan çalışanlarımız için ortak doğum günü kutlaması yapar, motivasyon konuşmaları yaparız.

7. Kültürel Çalışmalar

Yerel kültür ve değerlerin korunması konusunda üzerimize düşen görevin farkındayız.

Bu bağlamda; kültürel tanıtım, bölgenin ticari gelişimine katkı, doğal ve tarihi değerlerin tanıtılması, yerel halkın istihdamı konularında sorumluluk alıyoruz.

BODER gibi sektörel derneklere üye olup faaliyetlerine katılıyoruz.